
캠텍 협력사 탄소중립 가이드

(Carbon neutral Guide for Suppliers)

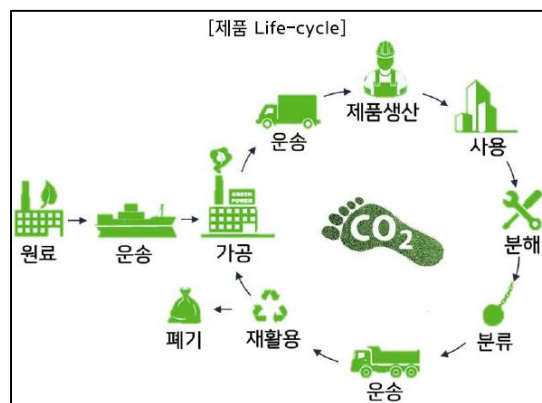
최종 제·개정일	2023. 10. 27
개정 차수	0
문서 관리팀	프로세스운영팀

목차

0. 용어	3
1. 개요	6
1.1 캠텍 탄소중립 전략	6
1.2 가이드 적용 대상	6
1.3 캠텍 온실가스 감축 목표	7
2. 준수사항	7
2.1 탄소중립 달성을 위한 대응 체계 구축	7
2.2 온실가스 배출량 모니터링	8
2.3 탄소중립 목표 수립	9
2.4 온실가스 감축 활동	9
2.5 공급망 온실가스 저감 관리	10
2.6 온실가스 배출량 정보 공개	11
2.7 공급망 실사 (ESG 평가)	12
2.8 환경 경영활동 동참	13
3. 협력사의 책임과 역할	14
4. 제, 개정 이력	15

0. 용어

- 1) RE100 : Renewable Electricity 100%의 약자로, 기업이 사용하는 전력 100%를 재생에너지로 충당하겠다고 약속하는 글로벌 캠페인으로 태양광, 풍력, 수력, 지열, 바이오 메스, 그린수소 발전 등이 있다.
- 2) PPA : Power Purchase Agreement의 약자로 전력구매계약을 뜻한다. 발전사업자가 신재생에너지 발전을 통해 생산한 전기를 한국전력공사에 판매할 때 이루어지는 계약으로, 한국전력공사로부터 허가증을 발급받고 송전 가능한 배전 선로가 연결되어야 가능하다.
- 3) ISO : International Organization Standardization의 약자로, ISO 14001은 환경경영과 관련된 인증표준이며, ISO 14097은 "온실가스 관리 및 관련된 투자 및 금융 활동을 평가하고 보고하기 위한 원칙과 요구사항을 포함하는 프레임 워크"로 새로운 표준으로 등장하고 있다.
- 4) CDP : Carbon Disclosure Project의 약자로 탄소배출 정보공개 프로젝트를 주관하는 국제비영리기구
- 5) ESG 경영 : 기업의 지속가능역량 강화를 위해 비재무적 요소인 환경(Environment), 사회(Social), 지배구조(Governance)를 기업활동에 반영하는 경영이다.
- 6) 탄소중립 : 기업이나 개인이 발생시킨 이산화탄소 배출량만큼 이산화탄소 흡수량도 늘려 실질적인 이산화탄소 배출량을 '0(zero)'으로 만드는 개념이다.
- 7) LCA : LCA(Life Cycle Assessment)란 제품의 전 생애주기, 즉 제품을 만들 경우 제일 처음 소재가 생산되고 입고되는 과정부터 최종 완성되어 사용되고 폐기 될 때까지 전 과정에서 발생하는 탄소배출량을 산정하는 것을 말한다. 그 과정에서 단계별 탄소배출량 분석 및 개선을 할 수 있다.



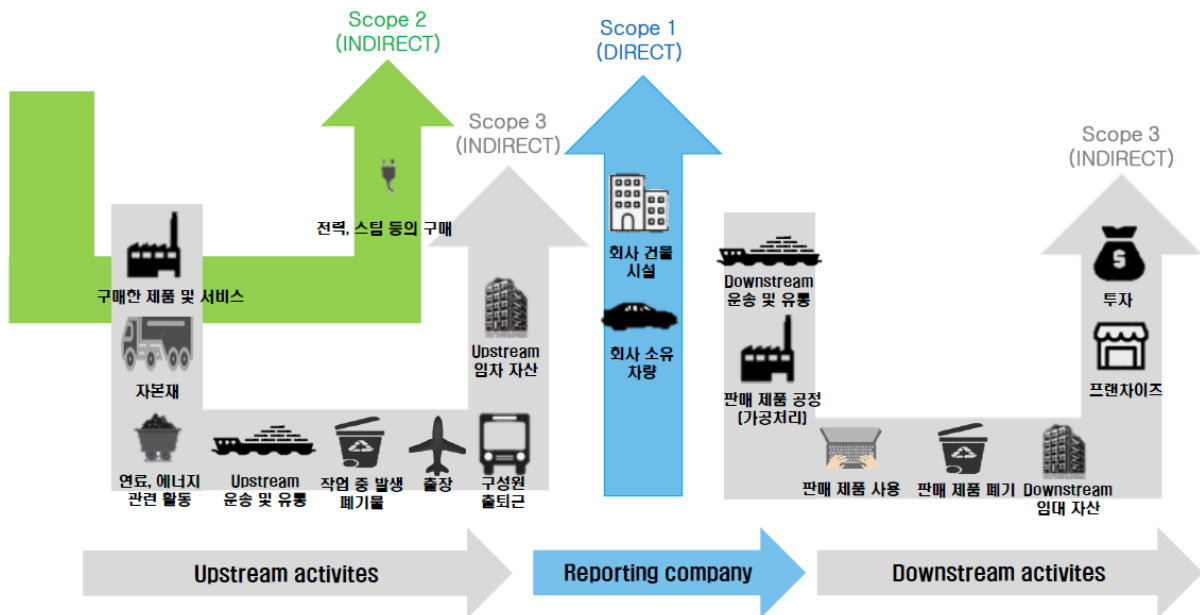
8) Scope 1 : 기업이나 조직이 소유하거나 통제하는 자산에서 직접 발생하는 온실가스 배출. 예를 들어 회사에서 공장을 돌려 직접 발생하는 온실가스나 사무실, 식당 운영 등에 사용되는 LNG, 등유 회사 법인 차량 운행시 사용되는 휘발유, 경유 등으로 발생하는 온실가스가 해당된다.

9) Scope 2 : 기업이나 조직이 외부에서 구매한 전력, 열, 증기 등의 에너지를 사용함으로써 발생하는 간접적인 온실가스 배출. 예를 들어 회사에서 사용하는 전기, 스팀 등이 해당된다.

10) Scope 3 : 기업이나 조직이 소유, 관리하지는 않지만 기업의 활동과 연관된 가치사슬 전체에서 발생하는 기타 간접적인 온실가스 배출. 예를 들어 직원의 출퇴근, 출장, 원재료 구매 및 제품 출하 등 물류 이동시 필요한 휘발유, 경유 등으로 발생하는 온실가스가 해당된다. Upstream과 Downstream으로 구성되며 15가지 카테고리로 분류 된다.

카테고리		내용
Up stream	1	구매한 제품 및 서비스 제품/서비스를 구매할 때 공급사가 해당 제품 및 서비스를 생산하기 위해 발생하는 온실가스 배출량
	2	자본재 자본재(Capital Goods)를 구매할 때 해당 자본재를 생산하기 위해 발생하는 온실가스 배출량
	3	연료, 에너지 관련 활동 Scope 1, 2에 포함되지 않는 에너지 관련 활동에서 발생하는 온실가스 배출량
	4	Upstream 운송 및 유통 제품 및 서비스를 구매한 경우 이와 관련된 운송 및 유통 과정에서 발생한 온실가스 배출량
	5	작업 중 발생 폐기물 소유 or 운영하는 사업장에서 발생한 폐기물의 제 3자 위탁 처리
	6	출장 제 3자가 소유 or 운영하는 교통수단을 이용한 구성원의 비즈니스 출장에서 발생하는 온실가스 배출량
	7	구성원 출퇴근 구성원이 출퇴근시 이용하는 교통수단에서 발생하는 온실가스 배출량
	8	Upstream 임차 자산 다른 기업으로부터 임차한 자산의 운영과정에서 발생하는 온실가스 배출량

카테고리		내용
Down stream	9	Downstream 운송 및 물류 판매한 제품 및 서비스의 운송 및 유통 과정에서 발생하는 온실가스 배출량
	10	판매 제품 공정 판매한 제품을 구입한 제 3자 기업의 제품 가공과정에서 발생한 온실가스 배출량
	11	판매 제품 사용 판매한 제품/서비스의 사용으로 인해 발생하는 온실가스 배출량
	12	판매 제품 폐기 판매한 제품의 폐기 과정에서 발생하는 온실가스 배출량
	13	Downstream 임대 자산 소유 자산중 다른 기업에 임대한 자산의 운영과정에서 발생하는 온실가스 배출량
	14	프랜차이즈 프랜차이즈 가맹점에서 발생한 Scope 1, 2 배출량
	15	투자 피투자기업에서 발생한 Scope 1, 2 배출량



1. 개요

1.1 캠텍 탄소중립 전략

캠텍은 미래 인류를 향한 지속가능한 발전과 지구환경을 생각하는 의지를 담아 자동차 부품조달부터 생산, 운행과정에 이르는 전 단계에 걸쳐 탄소중립 달성을 위해 노력 할 것입니다.

캠텍은 기후변화 대응을 위해 에너지 사용량을 2025년까지 현재보다 20% 감축, 2030년까지는 40% 감축을 목표로 설정하였으며, 온실가스 배출량은 2022년 대비 2030년까지 30% 감축을 목표로 설정하였습니다.

2022년에는 공장 온도 및 습도 관리 시스템을 구축하여, 실시간으로 적정 온도 및 습도를 유지하고 불필요한 에너지 소비를 방지하고 있으며, 공장 전체 실시간 전력량 모니터링 시스템을 통하여 피크 전력이 예상되면 에너지 관리 담당자에 경고 메시지를 발송하여 에너지 사용량을 제어하고 있습니다.

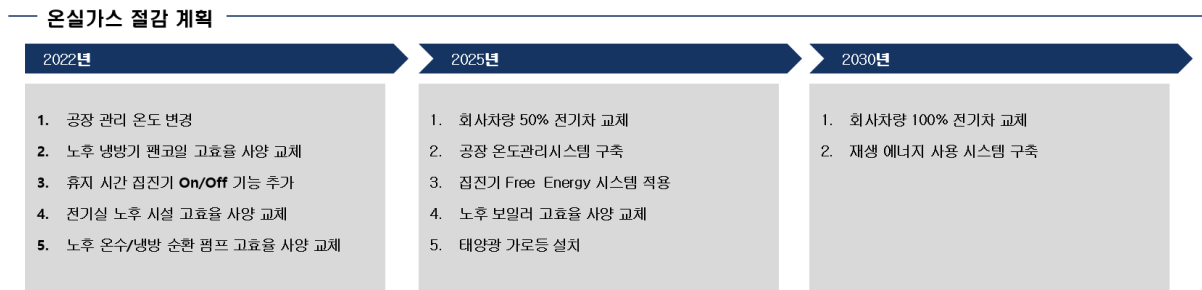
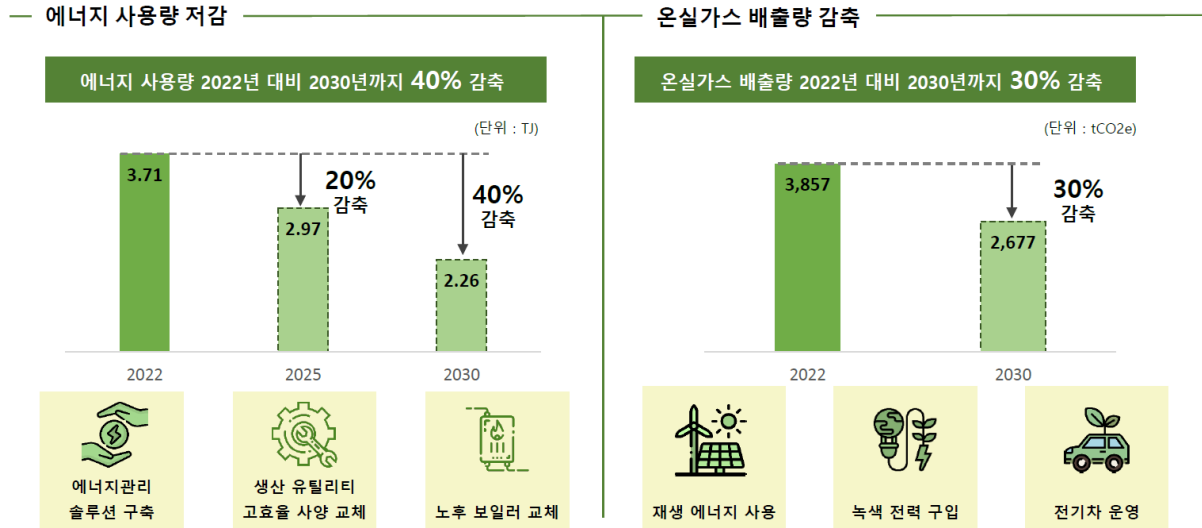
또한 차량의 탄소 감축 및 제로화를 위해 내연기관차량 제품 외 전기차 등 전동화 차량으로의 개발을 확대하고 있습니다. 이러한 탄소중립 목표 달성을 위해 캠텍의 사업장 뿐만 아니라 주요 협력사들에게도 탄소중립 가이드 라인을 제공하고, 사회적 실천을 요구하는 등 다방면으로 노력 할 것입니다.

특히, 진정한 탄소중립 실천을 위해 원료의 취득부터 운영, 폐기 및 재활용에 이르는 제품의 전 생애주기 환경영향분석(LCA)을 실시하고, 이를 기반으로 전 과정에서의 환경개선활동을 진행할 수 있도록 노력할 것입니다.

1.2 가이드 적용 대상

캠텍에 재화와 용역을 제공하거나, 기타 거래를 위해 계약을 체결한 모든 협력사는 (공급망내 거래하는 하위 단계 협력사 포함) 본 가이드 라인을 준수할 것을 권고 드리며, 협력사와 거래중인 타협력사에 대해서도 본 가이드 라인이 제시하는 사항을 준수 하도록 권고할 수 있습니다.

1.3 캠텍 온실가스 감축 목표



2. 준수사항

2.1 탄소중립 달성을 위한 대응 체계 구축

협력사는 궁극적으로 탄소중립 달성을 위해 자체 온실가스 배출 감축계획을 포함한 중장기 탄소중립 달성을 위한 이행계획을 수립하고, 포괄적인 대응 체계를 구축하여 운영해야 합니다.

구축된 대응 체계(2.1)를 통해 탄소배출량 모니터링(2.2)과 탄소중립 목표 수립(2.3), 온실가스 감축 활동(2.4) 및 공급망 온실가스 저감 관리(2.5), 온실가스 배출량 정보 공개(2.6) 등의 활동이 이루어 질 수 있어야 합니다.

1) 탄소중립 달성을 위한 포괄적인 대응 체계 구축 운영

- ① 에너지 사용량 및 온실가스 배출량을 측정하고 관리할 수 있는 체계를 구축하고 감축을 위한 지속적인 노력을 해야합니다.
- ② 신규투자 시(신공장 확대, 전동화 부품사업 등) 온실가스 저감 체계를 적극 반영해야 합니다.
- ③ 협력사는 환경영향을 완화하기 위해 조직, 계획, 절차, 성과 점검 등으로 구성된 환경경영시스템을 운영해야 합니다.
- ④ RE100 추진 등 중장기 탄소중립 달성에 적극 참여하여야 합니다.

2) 제품수명 주기 전 과정에 대한 온실가스 배출량 감축

- ① 협력사는 제품 수명주기 각 단계에서 환경영향의 저감을 위해 노력 하여야 합니다. 제품 수명주기 전반에 걸쳐 환경에 미치는 영향을 검토하고, 개발 단계부터 친환경 조달 정책을 시행하여, 환경에 미치는 영향을 줄이기 위한 주도적 행동을 실행해야 합니다.
- ② 원소재 협력사까지 포함하여, 제품 개발프로세스 전반의 저탄소 생태계 구축을 위해 노력해야 합니다.

2.2 온실가스 배출량 모니터링

협력사는 온실가스 배출량을 측정하고 관리해야 합니다. 직접온실가스 Scope1, 간접온실가스 Scope2에 대해 필수적으로 모니터링하고, 그 결과에 대해 탄소저감 목표 및 탄소저감 활동을 수행해야 합니다.

Scope1과 Scope2에 대한 모니터링 및 탄소저감 활동이 이루어지면 Scope3에 대한 측정 및 관리를 위해 노력해야 합니다. 최종 산정된 온실가스 배출량을 통해 탄소중립을 위한 목표 수립과 목표를 이루기 위한 실행계획 수립을 위해 노력해야 합니다.

2.3 탄소중립 목표 수립

협력사는 탄소중립 달성을 위한 단기, 중장기 온실가스 감축 목표를 수립해야 합니다. 매년 온실가스 배출량 감축 목표를 수립하고, 기준년도 수립 및 기준년도 대비 중장기 감축 목표를 세워 최종 탄소중립을 위한 목표 수립과 이를 달성하기 위한 노력을 해야 합니다.

캠텍은 매월 온실가스 배출량을 모니터링 하며, 단기 목표 수립으로 매년 전년도 대비 총 온실가스 발생량 감축 목표를 수립하고 있습니다. 중장기 목표로는 2022년 대비 2030년 온실가스 배출량을 30% 감축하는 목표로 ESG 보고서에 공시 하였으며, 최종 탄소중립을 달성하기 위해 노력할 것입니다.

현재 많은 고객사에서 탄소중립 달성을 선언하였으며, (현대자동차·기아 2045년 탄소중립 선언) 글로벌적으로 여러 국가 및 기업에서 2050년 탄소중립 선언을 발표 하였습니다.

2.4 온실가스 감축 활동

협력사는 공장, 사무실, 연구소, 물류시설 등에서 발생하는 온실가스를 감축하기 위하여 에너지 사용량과 온실가스 배출량을 관리하고 사업장 에너지 사용 효율화, 생산공정 최적화, 재생 에너지 전환 확대 등 자체적인 온실가스 감축 활동 계획을 수립하고 이행해야 합니다. 이를 통해 협력사에서는 비용절감의 효과를 이룰 수 있습니다.

1) 청정 생산체계 구축 및 환경경영 인프라 지속 보완

- ① 협력사는 모든 사업장에 대하여 '기후변화 대응' 에 관한 국제표준인 ISO 인증을 획득하는 등 친환경적인 생산체제를 구축해야 합니다.
- ② 탄소중립 등 환경이슈 관련 임직원 인식제고를 위한 교육체계를 수립하고, 환경설비를 적극 보완해야 합니다.
- ③ 전사 온실가스 대응 협의체를 구성하여 사업장의 에너지 효율 향상, 재생 에너지 사용 확대, 작업환경 개선에 최선을 다하여야 합니다.
- ④ 신규 투자시 사업장에 에너지 효율 향상을 위한 고효율 설비 사용, 생산 공정의 재생 에너지 사용 확대(태양광발전 등), PPA 등을 적극 검토하여, 탄소중립 달성을 위해 지속적으로 혁신활동을 추진하여야 합니다.

2) 환경영향 최소화를 위한 지속적인 노력

- ① 부품 생산을 위한 에너지 투입시 천연자원의 사용 감축을 위한 아이디어를 지속 모색하여 천연자원에 대한 의존도를 낮추고 채굴과 시추로 인한 부정적인 영향을 최소화 해야합니다.
- ② 제조 현장에서 발생하는 폐기물을 최소화 하고, 발생된 폐기물의 관리기준을 수립하여 적법하게 처리 하도록 엄격하게 관리해야 하며, 포장재 절감 등 투입자원의 효율화를 지속 모색해야 합니다.

3) 물류 과정의 에너지 사용량 및 온실가스 배출량 감축

- ① 협력사는 포장/물류/차량운송 전반적인 과정에서 발생하는 에너지 사용량 및 온실가스 배출량 감축을 위한 노력을 하여야 합니다.
- ② 효율적 물류 운영관리, 재고 최적화, 납품시 포장재 절감 및 회수 후 재사용 등 물류 과정의 전반을 점검해야 합니다.

4) 온실가스 배출량 정보 관리 및 친환경 물류 전환

- ① 물류 전 과정에서 발생하는 온실가스 배출량 데이터를 수집 관리하여야 합니다.
- ② 납품과정에서 사용하는 포장재(운반 박스, 팔레트, 완충재 등)의 재활용에 적극 참여하고, 장기적으로 운송 차량을 친환경차량으로 전환하는 등의 온실가스 감축 활동을 실시해야 합니다.

2.5 공급망 온실가스 저감 관리

협력사는 원소재 조달에서부터 제품 개발, 생산, 납품에 이르기 까지 전반적인 과정에서 적극적인 온실가스 배출량 감축 활동을 수행해야 하며, 협력사와 거래 중인 부품 공급망 내 타협력사(원소재업체포함)들도 이러한 활동에 동참 하도록 하여 공급망 전반의 저탄소 생태계 구축을 위해 노력해야 합니다.

1) 친환경 조달 정책 시행(원소재 구매 및 부품 개발단계)

- ① 협력사는 저탄소 배출 소재로의 전환을 추진하고, 친환경/저탄소 정책을 적극 시행하는 원소재사 및 부품 협력사와의 거래를 적극 활성화해야 합니다.
- ② 천연자원 및 원료 등의 사용을 줄일 수 있도록, 부품 개발단계에서부터 경량화 설계, 중량 절감 제안 등의 선제적인 조치를 시행해야 합니다.

2) 공급망 사업장 온실가스 배출량 저감

- ① 거래하는 협력사의 에너지 효율 향상을 위한 생산 공정 고효율 설비 사용 및 재생에너지 사용 확대 등을 적극 권고하고, 지원하여야 합니다.
- ② 거래 협력사의 납품차량 및 사업장 운행차량을 친환경 차량으로 전환하도록 적극 권고하고, 지원하여야 합니다.

3) 공급망 탄소중립 대응 체계 구축

- ① 거래하는 협력사의 에너지 사용량, 온실가스 배출량 데이터 등을 관리할 수 있도록 지원하고, 주기적인 모니터링을 실시하여야 합니다.
- ② 환경경영 캠페인(CDP, RE100등), 자연생태계/산림보호 활동, 친환경 부품 사업참여 등 포괄적인 온실가스 대응에 자발적인 동참을 촉구하여야 합니다.

2.6 온실가스 배출량 정보 공개

협력사는 캠텍에서 정하는 방법을 통해 사업장 에너지 사용량 및 온실가스 배출량 정보를 요청한 기일내 최대한 정확하게 산정하여 제공하여야 합니다.

협력사가 정부에서 지정한 온실가스 배출량 "관리업체" 또는 "할당 대상 업체"인 경우 인증받은 실제 배출량을 제공하여야 하며 일부 사업장이 미포함된 경우에는 미포함 사업장까지 포함하여 제공해야 합니다.

1) 투명하고 정확한 정보 제공(에너지 사용량 및 온실가스 배출량 등)

- ① 캠텍의 요청이 있을 시 협력사는 에너지 사용량 및 온실가스 배출량 등의 정보 제공을 기일내 적극 제공하여야 합니다.
- ② 정보 제공 요청 사업장은 공장, 연구개발시설, 사무소, 영업소, 물류시설 등 모든 시설에 해당할 수 있으며, 요청 당시 지정된 기준에 의거 정확한 방법으로 산정하여 적극 제공하여야 합니다.

2) 에너지 사용량 및 온실가스 배출량 관련 주요 지표

- ① 전기/스팀 사용의 온실가스 간접 배출량 : 사업장에서 사용하는 전기/스팀 사용량
- ② 고정 연소 시설의 온실가스 배출량 : 연소시설에 사용되는 연료량 (LNG, 휘발유, 경유, 등유 등)
- ③ 이동 연소 과정의 온실가스 배출량 : 생산 전 과정에 필요한 사업장내 이동시 발생하는 연료량 및 협력사에서 당사에 납품되는 과정에서 발생하는 연료량
- ④ 기타: 재생에너지 사용 현황, CDP 및 RE100 참여 여부, 감축 활동 등의 정보

2.7 공급망 실사 (ESG 평가)

협력사는 자사, 자회사, 공급망 관계에서 발생할 수 있는 부정적 영향을 방지 및 완화하기 위해 공급망 실사를 위한 노력을 해야합니다. 부정적 영향에는 실제적인 영향뿐만 아니라 잠재적인 영향도 포함되며, 협력업체 포함 공급망 전체의 ESG 리스크 관리가 필요합니다.

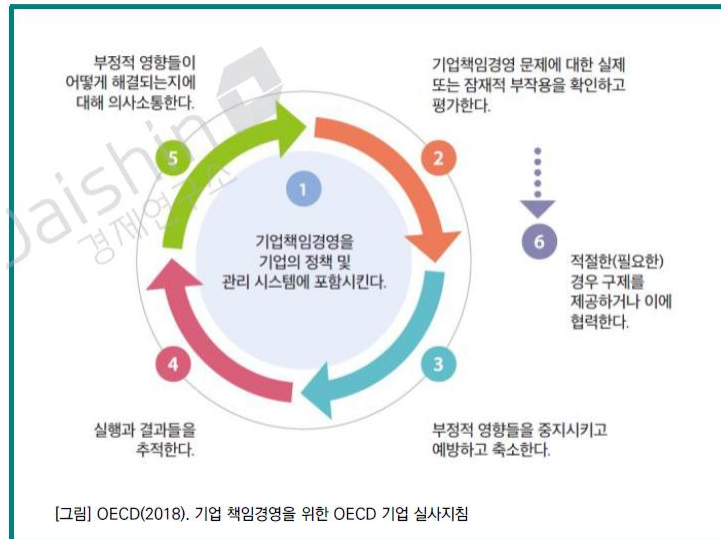
현재 UN, OECD, EU 등의 국제기구나 미국, 프랑스, 독일, 영국, 네덜란드 등 여러 나라들이 인권이나 환경에 대한 공급망 실사를 의무화하는 법제도를 마련하여 운영 중에 있습니다.

캠텍 또한 2021년 부터는 ESG 관점에서 공급망 잠재 리스크 관리를 위해 환경, 노동인권, 안전보건, 윤리와 관련된 내용으로 주요 협력사에 대해 공급망 실사로 ESG 평가를 실시하고 있습니다. ESG 평가는 협력사 자체 평가 및 검토, 현장 평가 및 개선 지도, 유

효성 평가 및 개선 대책 접수 3단계로 구성하여 진행하고 있습니다.

캠텍은 지속적으로 ESG 교육 협력 및 순환 평가를 통해 협력사 ESG 수준을 실질적으로 제고할 수 있는 방안도 도출할 계획입니다.

〈공급망 실사 프로세스(OECD, 2018)〉



2.8 환경 경영활동 동참

1) 환경 경영활동에 대한 적극적인 관심 및 동참

- ① 환경 친화적 차량의 개발과 보급을 위해 자동차 부품산업 전문기업으로서 사회적 책임을 다하여야 합니다.
- ② ESG 경영 및 탄소중립과 관련된 다양한 인식제고 교육 프로그램에 적극 동참하며, 임직원들의 환경인식 제고에 적극 노력해야 합니다.
- ③ 환경 법규와 협약을 준수하며 환경경영을 위한 노력과 성과를 공개하여야 합니다.
- ④ ESG경영 지원을 위한 협력사 ESG평가 및 현장 실사에 적극 협조해야 합니다.
- ⑤ 외부기관에 의해 검증된 환경경영시스템(기후변화국제표준ISO인증)을 구축하고 이를 지속적으로 유지관리해야 합니다.

2) 체계적이고 효율적인 탄소중립 추진을 위한 거버넌스 구축 및 체계 정비

- ① 에너지 사용량 및 온실가스 배출량 관리 등 중장기 탄소중립 달성을 위한 정책을 수립하고, 이를 관리하는 조직을 (전사 온실가스 협의회 등) 구성해야 합니다.
- ② 협력사의 지속가능경영전략에 탄소중립 목표를 반영하여, 이를 기반으로 사내 규범/정책을 보완하고, 거래 중인 타협력사에 제시할 수 있는 행동규범/가이드를 수립/보완해야 합니다.
- ③ 사업장의 온실가스 감축, 기후 리스크 보유 협력사 식별, ESG 평가관리 등을 성과지표(KPI)에 반영하여 관리함으로써 탄소중립 목표 달성에 적극 노력하여야 합니다.
- ④ 탄소중립 관련 외부 플랫폼 활동인 CDP 및 RE100, ESG 평가 등에 적극 협조해야 합니다.

3) (거래 중인) 타협력사와의 협력 강화

- ① 거래 협력사를 대상으로 자체 ESG교육 프로그램을 마련하거나, 온라인 교육 수강 등 타협력사의 탄소중립에 대한 인식 제고에 적극 노력해야 합니다.
- ② 온실가스 지식 공유회와 같은 교류 활동, 환경성과 평가 및 시상, 저탄소 부품개발 공동 연구 등 협력사간 ESG 협력을 활성화해야 합니다.

3. 협력사의 책임과 역할

캠텍의 모든 협력사는 경영 의사결정 및 사업운영 과정에 있어 본 가이드라인이 제시하는 사항을 준수해야 합니다.

캠텍 및 캠텍의 위탁을 받은 제3의 기관은 협력사의 본 가이드 라인 준수 여부를 법이 허용하는 범위 내에서 점검 및 실사할 수 있으며, 이를 통해 확인된 리스크에 대해 개선을 권고할 수 있습니다. 이 경우 협력사는 확인된 리스크에 대한 개선안 수립 및 이행을 위해 적극 노력해야 합니다.

본 가이드 라인은 지속가능한 공급망 구축을 위해 정기적으로 보완 및 개정될 수 있습니다.

4. 제, 개정 이력

차수	제(개정) 일자	주요 개정 내용	비고
0	2023. 10. 27	최초 제정	-